

대학원 자체 평가

I. 자체 평가 개요

1. 추진 배경

- 1) 본교의 비전과 부합하는 목표를 설정하고 자체 점검을 통해 대학원의 지속적인 발전 모델과 방안을 제시하기 위해 자체 평가를 실시한다.
- 2) 교육과 연구의 질적 수준 향상을 통해 경쟁력을 제고 한다.
- 2) 「고등교육법」 제11조의2(평가) 및 「고등교육기관의 자체평가에 관한 규칙」에 의거하여 자체 평가를 실시한 후 그 결과를 공시한다.

2. 법적 근거

- 1) 「고등교육법」 제11조의2(평가)
- 2) 「고등교육기관의 자체평가에 관한 규칙」 제3조(자체평가의 실시) 및 제5조(평가결과의 공시)
- 3) 고등교육기관의 자체평가에 관한 규칙 제2조 자체평가 정의
- 4) 고등교육법 제2조에 따른 학교가 해당기관의 교육, 연구, 조직, 운영, 시설, 설비 등 학교 운영 전반에 관하여 종합적으로 점검, 분석, 평정하는 활동

3. 자체평가의 목적

- 1) 본교 대학원의 현황을 파악하고 평가하여 개선 방안을 모색함으로써 교육과 연구의 질 제고를 통해 대학원 발전을 도모한다.
- 2) 대학원 현황에 대한 자율 평가를 토대로 평가 공개와 정보 제공을 통해 교육 수요자의 알 권리를 보장한다.
- 3) 정기적인 자체 평가를 통해 대학원의 발전 계획에 대한 추진 실적을 대학 스스로 점검하여 대학 발전 모델 및 발전 방향을 제시한다.

4. 기본 방향

- 1) 대학원 평가에 대한 명확한 지표가 없는 상황이므로 대학정보공시 등에 공개된 자료를 수집하여 활용하고, 대학 구조개혁 평가 등에 공개된 평가 지표를 활용하여 자체 평가를 수행한다.
- 2) 대학원 운영을 위한 기본 교육 여건 등을 평가한다.

5. 자체 평가 내용

- 1) 학사 운영 및 관리

- ① 입학 및 신입생 총원과 관리
 - ② 재학생 관리
 - ③ 수업 관리
 - ④ 학위 수여
- 2) 학생 지원
- ① 장학금 수혜 실적
 - ② 학생 학습 역량 강화 지원
 - ③ 진로 및 상담 지원
 - ④ 취·창업 지원
 - ⑤ 학생 자치 활동
- 3) 교육 과정 및 교육성과
- ① 학과 개설
 - ② 핵심 역량 및 전공 역량 배양을 위한 교육 과정
 - ③ 강의 평가 및 강의 개선 노력

II. 중장기 발전계획

□ 중장기 발전계획의 개요

<그림 1-1> 칼빈대학교 대학원 2025 중장기 발전체계

대학 이념: 성경적 세계관을 바탕으로 영성과 지성을 함양하고 사랑을 실천한다.						
인재상 및 교육 목표	1.하나님, 나라, 민족을 사랑하는 일꾼 2.하나님의 뜻을 이루어 드리는 일꾼 3.세계를 살리기 위한 꿈을 가진 일꾼 4.성경대로 배우고 믿고 행하는 일꾼		경건의 훈련을 통한 영성 함양 (영성)		칼빈주의적 학문 탐구를 통한 지성 함양 (지성)	예수 그리스도의 모범을 따르는 사랑과 봉사의 실천 (인성)
4대 전략 방향	1 바른 복음을 배우고 실천하는 인재 양성을 위한 신학/영성교육 내실화	2 현장 사명자로서의 인재 양성을 위한 특성화	3 교계 및 지역기관과의 협력을 통한 교육여건 개선 및 재정 확충 강화	4 구성원 및 지역사회와 하나되는 섬기는 공동체로서의 대학역량 강화		
실행 전략	1 대학발전계획	2 교육	3 학생지도	4 산학협력	5 교육여건및행정	6 재정
	1 대학발전전략의 지속적인 개선 2 경쟁력이 약한 분야의 학사구조 개편 3 경쟁력 있는 학교발전계획 수립 및 실천 4 지속적인 학과 발전계획 수립 및 평가	5 교육과정 개편을 위한 로드맵 및 세부 계획 수립 6 복음주의 관련 교과목 체계화 및 강화 7. 각 학과별 교육과정 및 교재 개발 8 선교특성화에 따른 학교/전공별 교육과정 개발 9 선교실습 지원 10 전문선교 사역자 배출 11 교양교과목의 개편계획 수립 12 교양 교육과정 개편을 위한 의정취급및자료조사 13 신앙훈련 관련 자료 DB화 및 공유 활성화	14 소그룹신앙운동 과목 강화 15 교육/학생생활 멘토제도 운영 16 건강한 인성형성을 위한 상담체계 강화 17 학생상담을 위한 토드맵 및 세부 계획 수립	18 산학 협력의 기본 체제 수립 19 공공기관 복지기관 교회(선교회 등)의 협력체제 구축(주대결연 등) 20 국제/국내 기독교 단체 등의 선교종합 네트워크 구성 21 사회봉사활동의 강화를 위한 교계 신학기관과의 협력체계 구축 22 지역 내 소외지역을 지원하는 사회봉사프로그램 마련 23 위탁교육 등 협력체제 프로그램의 시행 24 해외 졸업생들과의 네트워크 형성 25 국제 협력체제와 프로그램 수립	26 독회실습실의 기능 강화 27 M&M&C 기능을 겸한 다목적 실험 실습실의 확대 28 강의실 환경의 단계별 개선 29 교직원 개인역량 강화 TF팀 운영 30 업무 개선을 위한 TF팀 운영 31 학과 및 부서평가 제도 도입 계획	32 재정건전화를 위한 중장기 발전방안 마련 33 각종 기금 조성 사업을 위한 위원회의 구성


1. 우리 대학의 이념, 인재 상 및 교육 목표 뿐만 아니라 대내외 환경 분석, SWOT 분석, 공시자료를 활용한 정량 경쟁력 분석 등 다양한 현황분석 내용에 근거하여 4대 전략 방향 및 6개 영역 33개 전략과제를 도출하여 구성원들과 협

의하고 있음.

2. 대/내외적으로 중요성이 높은 정량 지표의 경우 공시자료에 근거한 미래 지표의 예상치를 분석하여 우리 대학이 지향하고 있는 목표치를 구체화함.

□ 대학의 설립이념, 교육이념(인재 상)과의 연계성

< 그림 1-2> 칼빈대학교 대학 이념 및 인재 상

칼빈대학교 이념 - 성경적 세계관을 바탕으로 영성과 지성을 함양하고 사랑을 실천한다. 

[대학 목표 및 인재상]

1. 하나님, 나라, 민족을 사랑하는 일꾼
2. 하나님의 뜻을 이루어 드리는 일꾼
3. 세계를 살리기 위한 꿈을 가진 일꾼
4. 성경대로 배우고, 믿고, 행하는 일꾼을 양성하는 대학교

[교육 목적]

칼빈대학교는 대한민국의 교육이념과 대한예수교장로회 총회의 개혁주의 교리에 따라 칼빈주의 학문의 심오한 이론과 효과적인 방법을 교수 연구하며 교회와 국가의 발전에 공헌할 교역자 및 기독교 지도자의 양성을 목적으로 한다.

[교육 목표]

1. 경건의 훈련을 통한 영성 함양 (영성)
2. 칼빈주의적 학문 탐구를 통한 지성 함양 (지성)
3. 예수 그리스도의 모범을 따르는 사랑과 봉사의 실천 (인성)

1. 우리 대학은 ‘성경적 세계관을 바탕으로 영성과 지성을 함양하고 그리스도의 사랑을 실천한다’는 교육이념을 가지고 있으며, 이는 전공 및 선택수업을 통해 기독교 세계관과 인성 중심의 교육이 가능한 동시에 교육과 행정을 담당하는 교원 및 직원의 기독교적 정신과 투철한 사명의식으로 이어져 대학의 강점으로 이 해됨.

2. 이러한 강점에 기반이 되는 대학 교육이념은 대학의 4대 전략 방향인 1) 바른 복음을 배우고 실천하는 인재를 양성하는 신학/영성교육 내실화, 2) 현장 사명자로서의 인재를 양성하는 특성화, 3) 교계 및 지역기관과의 협력을 통한 교육 여건 개선 및 재정 확충 강화, 4) 구성원 및 지역사회와 하나 되는 섬기는 공동체로서의 대학역량 강화에 직접적으로 반영되어 중장기 발전계획과 연계됨.

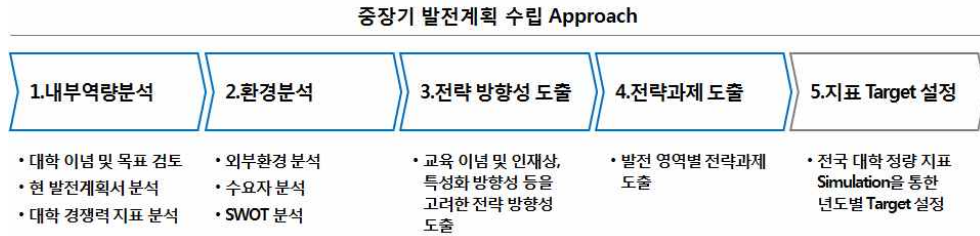
3. 이러한 교육이념은 중장기 발전계획 중 2번째 전략 방향인 ‘현장 사명자로서의 인재를 양성하는 특성화’에 구체화되어 나타남으로서 대학의 특성화 전략에도 긴밀히 연계되어 있음. 대학 특성화 전략은 ‘현장 전문성을 갖춘 교역자 및 선교 인력 양성’이라는 비전 아래 ‘목회 현장에서 사랑과 봉사를 실천하는 교회 지도자 양성’과 ‘삶의 현장에서 인생 전주기별 맞춤 선교를 실천하는 평신도 지도자 양성’이라는 2대 특성화 목표를 수립하고 있는데, 이러한 목표는 대학 교육 이념 및 인재 상을 근거로 수립되어 추진되고 있음.

□ 의견 수렴, 여건 분석 등 중장기 발전계획 수립과정의 합리성

우리 대학의 중장기 발전계획은 1. 내부 역량 분석, 2. 환경 분석, 3. 전략 방

향성 도출, 4. 전략 과제 도출, 5. 지표 Target 설정의 5단계로 체계적으로 절차에 따라 진행됨.

<그림 1-3> 칼빈대학교 중장기 발전전략 수립 Approach



내부역량 분석 단계에서는 대학의 이념 및 목표에 대한 이해와 현 대학의 경쟁력을 정량적으로 분석하여 우리 대학이 가지고 있는 정체성과 현 수준을 명확하게 이해한 상태에서 중장기 발전계획이 수립될 수 있도록 함.

환경 분석 단계에서 정부정책 및 사회변화에 대한 충분한 반영을 위해 다양한 요인의 외부 환경 분석을 실시하고, 학생 및 학부모와 기업체의 대학에 대한 요구분석을 실시함으로써 사회적 수요에 부응하는 중장기 발전계획이 될 수 있도록 함. 또한 대학의 SWOT 분석을 실시함으로써 우리 대학의 발전을 위한 명확한 분석 기반을 마련함.

1. 현 발전계획서 분석 결과

- 가. 4대 핵심 전략에 연계되는 세부지표 선정 필요
- 나. 지표별 단계별 목표 값 수치화 필요

2. 외부 환경 분석

- 가. 기독교 대학이 직면한 어려운 환경에 대한 이해
 - 1) 학령인구 감소에 따른 대학구조조정 : 향후 20년간 수험생 40% 급감 (2010년 70만→2030년 37만), 대학 등급 평가 결과에 따른 대학의 치열한 생존경쟁
 - 2) 사회 수요 중심의 교육정책 : 취업중심의 교육정책에 따른 대학 내 학과들의 구조조정, 사회수요와의 연계성을 중시하는 교육과정 운영
 - 3) 기독교에 대한 사회의 부정적 인식 : 기독교에 대한 학생들의 비판적이고 냉소적인 태도 확산.
 - 4) 기독교 대학의 정체성 부족 : 기독교 창학 이념의 상실, 기독교 대학의 특성화 부족

나. 학생·학부모에 대한 수요자 요구 분석

- 1) 교육의 질 향상 : 교양과목의 다양화(취업을 위한 교과목뿐만 아니라 순수교양 고취를 위한 과목의 다양화), 커리큘럼 강화(교수들 강의에만 집중할 수

있는 환경 조성을 통한 양질의 교육을 기대)

- 2) 신앙과 학문의 통합 : 기독교 신앙을 문화와 삶에 적용·확장 (기독교적 세계관과 가치관을 형성하면서 사회의 위기와 도전들에 대하여 기독교적 대처와 대안을 제시할 줄 아는 능력 배양), 기독교적 가치를 삶에서 실천(바람직하고 필수적인 기독교적 문화와 세계관의 형성과 확장)
- 3) 학습 인프라 개선 : 교육인프라(강의 내용과 형식에 맞는 강의실 배정, IT 시설확충과 교내 Intranet을 통한 강의 제공), 실습인프라(실습을 위한 공간이나 재료 확보를 통해 실제적인 교육 활동 요구)

다. 기업에 대한 수요자 요구 분석

- 1) 현장실무 경험 기획 확대 : 대한상공회의소의 설문조사에 의하면 ‘현장실습·인턴 등 현장실무교육 (71.2%)’에 대한 요구가 가장 높은 것으로 나타났으며, 인성교육(53.8%)이 그 다음으로 조사됨
- 2) 인성교육 강화 : 스펙 쌓기에 집중하여 기본적으로 갖추어야 하는 인성이 부족하다고 인식하고 있어, 대학에서 학생의 기본 자질인 인성 교육을 강화할 필요가 있다고 파악됨
- 3) 직무성향 파악 지원 : 저학년부터 자신의 직무성향 파악을 위한 지원 필요

3. 내부역량분석에 따른 시사점

가. 기독교 정신에 기반한 교육이념 및 인재상 설정

나. 취업률 및 소규모 강의비율을 제외한 전반적인 지표의 낮은 경쟁력

4. 외부 환경 분석에 따른 시사점

가. 사회수요와의 연계성을 중시하는 학과 및 교육과정 운영 유도

나. 기독교 건학 이념의 상실에 따른 정체성 부족으로 기독교 대학의 차별화 전략 필요

5. 수요자분석에 따른 시사점

가. 취업을 위한 교과목뿐만 아니라 순수교양확대로 학생의 기본 자질인 인성 교육 강화 요구

나. 대학에서 현장실무 경험기회를 최대한 경험하여 일상 업무에 대한 적응력을 높일 수 있기를 기대

6. SWOT분석에 따른 시사점

가. 기독교 대학으로의 정체성과 인재상에 부합하는 차별화된 교육을 수행하여 경쟁력 있는 인력을 사회에 배출

나. 현장 중심의 실무교육을 통해 교계 및 지역사회와 연계된 특성화 교육 수행

내부역량분석 및 외부 환경 분석에 의한 시사점을 기반으로 우리 대학의 4대 전

략 방향성을 도출함

7. 전략방향성: 1. 바른 복음을 배우고 실천하는 인재를 양성하는 신학/영성교육 내실화
 - 가. 지성만이 아닌 그리스도의 바른 복음(칼빈주의)을 강조할 수 있는 방향으로의 신학 교육과정의 개선
 - 나. 교양교육으로서의 신학교육 내실화
 - : 바른 복음이 타 학문 학생들에게도 바르게 이해되어 올바른 신학 기초 / 세계관을 갖출 수 있도록 지원하는 교육체계
 8. 전략방향성: 2. 현장 사명자로서의 인재를 양성하는 특성화
 - 가. 목회 현장에서 사랑과 봉사를 실천하는 교회 지도자로서의 육성하는 프로그램 개발
 - 나. 삶의 현장에서 인생 전주기별 맞춤 선교를 실천하는 평신도 선교사 양성을 위한 프로그램 개발
 9. 전략방향성 3. 교계 및 지역기관과의 협력을 통한 교육여건 개선 및 재정 확충 강화
 - 가. 교계 및 지역기관과의 협력을 통해 현장 실무 기회의 확대
 - 나. 교계 및 지역기관의 재정적 지원 프로그램을 활용한 교육 강화
 10. 전략방향성 4. 구성원 및 지역사회와 하나 되는 섬기는 공동체로서의 대학역량 강화
 - 가. 지역 사회와 함께 하는 봉사활동 체계 강화
 - 나. 구성원의 역량 강화를 통한 교육 여건의 개선
- 4대 전략방향성을 반영하여 대학 발전을 위한 6대 영역(11개 상세분야)에 33개 전략과제를 도출하였음
11. 대학발전계획(대학 발전전략, 학과 발전전략), 교육(전공 교육, 특성화 교육, 교양 교육), 학생지도, 산학협력(교계 및 지역기관 연계, 국제 협력), 교육여건 및 행정(교육여건, 행정), 재정 이상 6대 영역 및 11개 상세분야를 설정하여 중장기 발전계획을 수립함으로써 대학의 발전의 필수적인 요소에 대한 누락 없이 체계적이고 균형적으로 발전계획이 수립될 수 있도록 함
 12. 대학발전계획 영역에는 전략과제 1. 대학발전전략의 지속적인 개선을 포함하여 총 4개 과제를, 교육 영역에는 전략과제 5. 교육과정 개편을 위한 로드맵 및 세부 계획 수립을 포함하여 9개 과제를, 학생지도 영역에는 전략과제 14. 소그룹 신앙운동 과목 강화를 포함하여 4개 과제를, 산학협력 영역에는 전략과제 18. 산·학 협력의 기본 체제 수립을 포함하여 8개 과제를, 교육여건 및 행정 영역에서는 전략과제 26. 목회실습실의 기능 강화를 포함하여 6개 과제를, 마지막으로 재정 영역에서는 전략과제 32. 재정건전화를 위한 중장기 발전방안 마련을 포함하여 2개 과제를 수립하여 총 33개 과제를 수립함

지표별 Target 설정 단계에서는 대학구조개혁평가 및 정부의 재정지원 사업과 외부기관 대학평가에서 집중적으로 사용되고 있는 18개 지표에 대해 전국대학과의 비교 simulation을 기반으로 목표를 설정함.

13. 지표는 아래와 같이 교육영역에서 7개, 사회진출영역에서 1개, 산학협력영역에서 1개, 재정영역에서 4개, 국제화 영역에서 2개, 연구영역에서 3개를 활용함

□ 중장기 발전계획 추진의 체계성 및 구체성

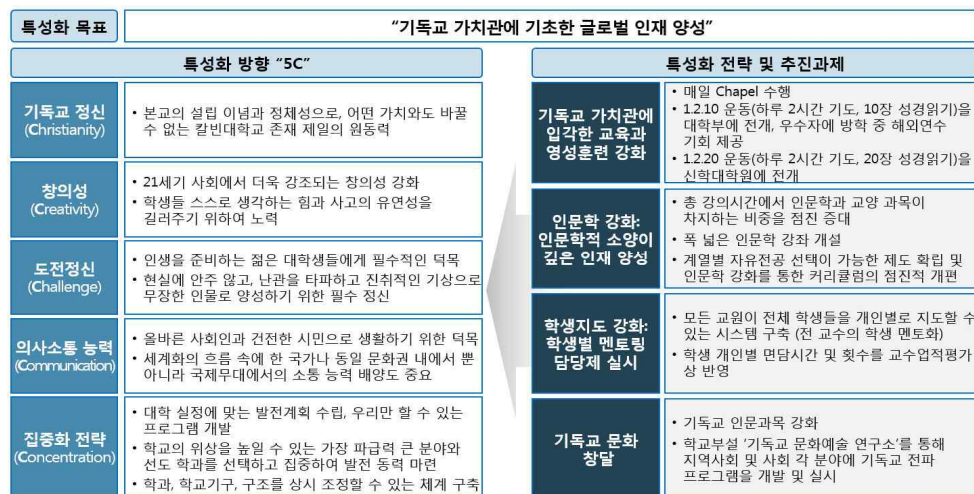
1. 우리 대학은 중장기 발전계획의 실행력을 강화하기 위해, 단기 전략과제에 대한 과제정의서를 작성하여 책임부서 및 세부 실행 과업에 구체화함은 물론 구체적인 성과 측정을 위해 정량 지표에 대해 중기 및 장기 Target을 설정하고 연도별 목표치를 도출하여 관리하고자 함.
2. 책임부서 및 세부실행 과업에 대한 과제정의서를 통한 실행계획의 구체성 강화
3. 지표별 연도별 Target 설정을 통한 실행계획의 구체성 강화

III. 특성화 계획

□ 특성화 계획의 개요

우리 대학은 2013년까지 ‘기독교 가치관에 기초한 글로벌 인재 양성’이라는 특성화 목표를 바탕으로, 5대 특성화 방향성을 수립하고 4대 전략과 10대 추진과제를 설정하여 시행해 왔음

<그림 2-1> 칼빈대 과거 특성화 계획 체계



1. 기독교 정신(Christianity), 창의성(Creativity), 도전정신(Challenge), 의사소통 능력(Communication), 집중화 전략(Concentration)의 '5C'를 타 학교와 차별화되는 우리 대학만의 특성화 방향으로 설정함.
2. 개혁주의 영성훈련 강화, 인문학 강화, 학생지도 강화, 기독교 문화 창달을 4대 전략으로 수립하고 10대 추진과제를 수행하여 특성화를 구현하고자 노력함. 최근의 기독교를 둘러싼 다양한 환경 변화 및 신학대학교에 대한 시대사회적 교육수요 변화를 반영해 기존 특성화 전략을 고도화한 새로운 전략을 수립함.
3. 우리 대학이 전통적으로 고수해 온 고유의 교육이념, 교육목적, 교육목표와는 지속적인 연계성을 가지도록 설계함.
4. '현장 전문성을 갖춘 선교 인력 양성'을 새로운 특성화 비전으로 선포하고, 목회 현장에서의 전문성을 갖춘 교회지도자 양성과 삶의 각 현장에서 맞춤형 현장선교를 실천하는 평신도 선교사 양성을 양대 목표로 설정함.
5. 학생들의 현장 전문성 강화에 역점을 둔 교육 수행을 위해, 현장 중심형 교육과정의 개편과 학사제도의 확립, 현장 전문가의 활용 및 현장 네트워크 발굴 및 확대를 과제 추진의 주요 방향으로 설정함.

□ 특성화 계획 수립의 적절성

대외 환경 분석을 통한 특성화 계획의 적절성 검토

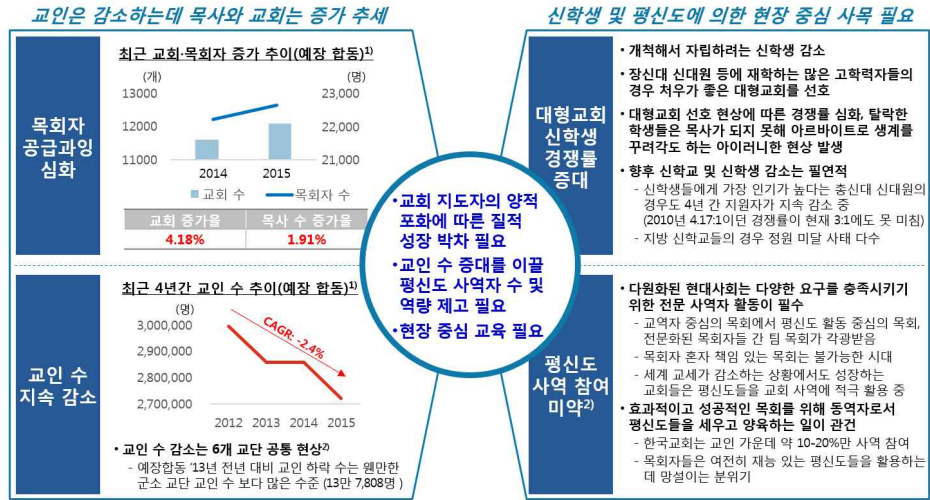
1. 기독교 환경 분석

가. 한국 교회는 최근 수년 간, 교인 수의 지속적인 감소에도 불구하고 교회와 목회자의 수만 꾸준히 증가하여 실질적인 교회 지도자 포화 상태에 다다름. 향후에는 목회자의 양적 성장보다 질적 역량의 신장이 절실할 것으로 보임.

나. 최근 신학생들의 대형교회 선호 현상 및 개척해서 자립하려는 진취적인 신학생들의 감소 추세에 따라, 선교가 취약하거나 절박한 목회 현장에 오히려 목회자가 부족한 경우가 빈번하게 발생하고 있음. 더욱이 다원화된 현대사회는 더 이상 목회자 혼자만의 활동으로는 한계가 있으므로 전문성을 가진 평신도 사역자와의 네트워크를 통한 동역목회(team ministry)의 필요성이 대두되고 있으나, 해외 우수 사례들과 대조적으로 한국 교회는 아직도 교인 전체의 10~20%만이 사역에 참여하고 있어 현장 중심형 동역목회는 미흡한 실정임.

가. 목회자와 평신도 사역자 모두에 대한 현장 전문역량 확보 교육이 시급함 나.

<그림 2-2> 최근 기독교 환경의 변화



2. 국가 인력수요 분석

가. 신학과는 특수한 경우이므로 국가에서 수요분석을 할 수 없음. 다만 신학과와 다른 학문과의 연계를 통한 전문교육이 필요하다고 판단함.

나. 따라서 각 분야의 최근 트렌드 및 산업체 수요 등을 감안해 전문성을 지닌 인력을 양성·배출하는 것이 곧 국가 전체의 건전한 인력 수급에도 긍정적으로 기여할 수 있는 길로 여겨짐.

대외 환경 분석과 대내 환경 분석 결과

대외 환경 분석과 대내 환경 분석을 종합하여 우리 대학원이 현장 중심의 강점을 갖출 수 있는 역량을 보유하고 있으며, 모든 과정에서 그 성과를 나타내고 있어 '현장 전문성을 갖춘 교회지도자 및 평신도 지도자 양성'이라는 특성화 비전을 수립함.

□ 특성화 계획의 기본 방향

1. 교역자를 중심으로 한 교회지도자 양성

- 가. 신학과 커리큘럼 상 신학이론 및 현장실습 교과를 균형 있게 재배치
- 나. 목회에 필수적인 목회 실천적 교과목을 신규 개발하거나 개편
- 다. 교계 내 네트워크 구축을 통한 목회현장 실습 혹은 인턴십 강화
- 라. 다양한 전공 내·전공 외 트랙을 설계하여 현장 실천적 지식 경비를 지원

2. 평신도를 중심으로 한 교회지도자 양성

- 가. 기초 신학과정 이수
- 나. 현장 수요에 따른 통합교육 실시
- 다. 평신도 사역자를 위한 다양한 커리큘럼 개발

- 라. 타학문과의 연계성 강화
- 3. 외국인 지도자 양성
 - 가. 기독교 지도자
 - 나. 평신도 지도자

□ 특성화 계획 추진의 체계성 및 구체성

특성화 추진 체계: 수행 조직 및 업무분장 계획

1. 특성화 추진을 위한 전담 조직체계를 구축하고 부서 간 업무 분장을 명확히 정의함으로써 전체 프로세스가 체계적, 합리적으로 운영되도록 함.
2. 총장 산하에 '대학특성화위원회'를 신설해 특성화 방향성 전반을 수립·완하고, 성과평가와 피드백을 담당하는 컨트롤 타워로 기능하도록 함.
3. 각 학과에서는 세부 추진과제를 수행하고, 연도별 자체평가를 수행하여 관련 보고서를 제출함.
4. 기획실 및 교무처에서는 특성화 관련 예산 배정이나 인프라 구축, 교육과정의 개설/폐지/보완 등에 대한 지원 업무를 담당하며 각 학과와 협력함.

IV 학사운영 및 관리

칼빈대학교 대학원은 일반대학원과 신학대학원으로 구분하여 운영되고 있으며 교회와 사회의 전인적 인재 양성에 주력하고 있다.

1. 입학 및 신입생 총원과 관리

1) 현황

(1) 일반대학원에는 신학과 석사과정 20명 박사과정 10명이 있고 계약학과에 석사과정과 박사과정이 있다.

(2) 2016학년도 석사과정에 외국인을 포함하여 43명의 신입생이 입학하였다.

(3) 박사과정에 외국인을 포함하여 15명의 신입생이 입학하였다.

(4) 신학대학원에는 목회자양성 과정으로 신학과가 있으며 신입생 정원은 60명이다. 2016학년도에는 37명의 신입생 및 편입생 6명이 입학하여 70%의 총원율을 나타냈다.

2) 평가

(1) 한국교회의 침체와 교인수의 감소로 인해 입학 총원율이 낮아지고 있는 추세다.

(2) 향후 신입생 입학처를 신설하여 본대학교 졸업생을 대상으로 하는 적극적인

홍보를 통해 입학 충원율을 높이는 전략이 절대적으로 필요하다.

2. 재학생 관리

- 1) 수도권에 위치한 미니 대학원의 특성상 재학생 관리가 용이하다는 장점이 있다.
- 2) 특히 학년 및 학과별 지도교수제도를 통하여 원활한 상담을 실시하고 즐거운 학교생활이 되도록 유도한다.
- 3) 지방 학생들의 기숙사생활은 사감 목사의 지도 아래 있으며 재학생의 학문 증진 및 경건 훈련에 큰 도움을 주고 있다.

3. 수업관리

- 1) 수업 효과를 극대화하기 위해 교수(faculty)의 역량을 연구역량과 교수(teaching)역량으로 적절하게 안배하여 수업의 질을 높인다.
() 수업의 질을 극대화하기 위해 매년 1편 이상의 논문을 제출하도록 제도화하여 시행하고 있다(칼빈논단).
- 3) 휴강 및 결강 시 보강 계획서를 반드시 제출하고 정한 기일에 보강을 실시하여 계획된 수업을 차질 없이 진행한다.
- 4) 수업 시간의 시작과 마침 시각을 잘 지키고 학생들의 출결사항을 정확하게 확인한다.

4 학위수여

- 1) 일반대학원에서는 신학석사(Th. M.), 문학석사(M. A.), 철학박사(Ph. D.) 및 신학박사 학위(Th. D.)를 수여한다.
- 2) 신학대학원에서는 목회학석사학위(M. Div.)를 수여한다.
- 3) 2016학년도에는 신학석사 1명, 문학석사 12명, 철학박사 1명의 졸업생을 배출했다.

5. 평가 및 발전 방향

- 1) 평가
 - (1) 신입생 충원율이 점점 낮아지고 있다. 신입생 입학처를 신설하여 적극적인 홍보를 통해 신입생 충원율을 높이는 노력이 필요하다.
 - (2) 수업의 질을 높이는 구체적인 노력과 전략이 필요하다.
 - (3) 재학생 관리는 비교적 양호하다.

2) 발전방향

- (1) 신입생 충원율을 높이기 위한 구체적이며 실질적인 노력이 절실히 요구된다.
- (2) 수업의 질을 극대화하기 위해 교수(faculty)의 교수(teaching) 능력 증진이 요구된다.

V. 학생 지원

1. 장학금 수혜 실적

다양한 장학금 지급을 통해서 학생들의 등록금 걱정을 덜어주고자 하며 또한 생활비 보조를 통해서 학문 연구에 집중할 수 있도록 하고 있다. 칼빈대학교 일반대학원과 신학대학원에서 재학생들에게 지급되고 있는 장학금 종류들은 아래와 같다.

1) 교내 장학

- ① 총장 장학
- ② 성적 장학
- ③ 신입생 성적우수 장학
- ④ 근로 장학 (조교장학, 도서관 근로 장학, 원우회 임원 장학, 과대표 장학, 대의원 장학)
- ⑤ 칼빈출신 장학
- ⑥ 한 가정 장학 (2인 장학)
- ⑦ 단독목회 장학
- ⑧ 농어촌·미자립 목회자 자녀 장학
- ⑨ 교직원 장학 (교직원 직계 장학)
- ⑩ M.A 장학
- ⑪ M.A&Th.D 장학
- ⑫ Th.M&Ph.D 장학
- ⑬ 일반대학원 칼빈출신 장학
- ⑭ 외국인 유학생 장학
- ⑮ 근면 장학
- ⑯ 실천 장학
- ⑰ 기숙사면제 장학
- ⑱ 공로 장학
- ⑲ 교수요원 장학
- ⑳ 선교사 양성 장학

2) 교외 장학

- ① 교외(개인, 교회 및 기관) 기탁 장학

② 칼빈 장학재단 장학

본교는 대학 등록금에 관한 규칙에 준수하여 2012년 등록금(1,584,133,000)에서 10%가 넘게 장학금(161,133,000)을 학생들에게 여러 가지 장학금 명목으로 지급하고 있다. 이후로 2013년에는 등록금(1,437,321,000)에서 장학금(196,180,000)을 지급했으며, 2014년에는 등록금(1,355,889,000)에서 장학금(266,040,000)을 지급한 바 있다. 그 외에 교외 장학금으로 매년 마다 15명 이상에게 등록금 및 생활비 보조금으로 학생들에게 지급되고 있다.

2. 학생 학습역량 강화 지원

학생들의 학습역량 강화를 위해서 수업에 필요한 학습 기자재 등을 지원하고 있으며, 학생들의 심화 연구 학습을 위한 소그룹 집중 튜터링(TUTORING) 수업을 활성화하여 학생과 교수 간의 학문적인 교류를 강화하고 있다. 그리고 대학원 각 과정마다 등록금에서 일정 금액을 면제하여 면학 장려 장학금으로 지급한다.

3. 취·창업 지원

학생들의 진로 및 취업관련 상담을 하도록 학년별 지도교수를 배정하고 있으며 또한 교목실을 통해서도 신앙 및 취업관련 상담을 병행하고 있다. 매 학기 초에 상담 신청서를 통해서 한 학기 상담계획을 세워서 개인 학생의 상황에 따라서 면접 회수를 정한다. 특히 목회 현장중심 실무형 교육과정으로 학생들이 졸업 후 교회를 개척하는데 필요한 현장 실무관련 수업과 설교 실습 과목을 개설하여 도움을 주고 있다.

4. 학생 자치 활동

대학원은 일반대학원 원우회와 신학대학원 원우회로 나뉘어져 활동하고 있다. 그리고 지도교수의 지도하에 활동하고 있는 동아리들로는 「축구 선교단, 칼빈 기도 선교회, 참된 신앙고백」 등이 있다.

5. 평가 및 발전 방향

앞으로 학생들에게 주어지는 장학금의 폭을 보다 넓혀가면서 등록금의 부담을 덜어 주고자 노력하고자 한다. 그리고 대학원 학생들이 자체적으로 학문 연구 학회를 조직하게 하여 각 전공별로 지도교수의 지도를 받으며 연구하여 발표할 수 있는 토론의 장을 만들고 그 결과를 학회지로 발간까지 할 수 있는 학생 자체 학회활동을 장

려하고자 한다.

VI. 교육과정 및 교육성과

1. 학과개설

본 대학원에는 신학과, 계약학과에 아동학, 사회복지학, 상담심리치료, 교육학, 그리고 미용예술학과가 개설되어 있다.

2. 핵심역량 및 전공역량 배양을 위한 교육과정

1) 신학대학원

각 신학영역별로 논리구조 및 순서에 따라 학기별로 과목을 개설하여 체계성 있는 신학 역량을 구축하도록 하고 있다. 예) 신학대학원 목회학 석사과정 교과과정

2) 일반대학원

각 전공 영역별로 논리구조 및 순서에 따라 학기별로 과목을 개설하여 체계성 있는 학문 역량을 구축하도록 하고 있다.

3. 강의 평가 및 강의 개선 노력

1) 강의 평가

(1) 의의: 환류 시스템에 따른 교육의 질 강화

(2) 절차: 강의실행 → 수강 → 강의평가 → 미비점 보완 → 교육과정 개선
→ 학습자 만족도 고양 → 강의실행

(3) 방법: 학기말 강의 평가

(4) 평가: 이상의 절차에 따른 평가로는 미흡한 면이 드러나므로 향후 학기말 강의 평가와 함께 중간 평가를 실시하는 등 평가의 객관성을 높이는 방법 모색이 필요하다.

2) 강의 개선책

(1) 교원업적 평가물의 논문을 타 기관에 심사 의뢰

(2) 획일화된 설문지 강의 평가 대신 전공별 심사표 마련 강구

(3) 교수의 학회활동 권장에 따른 연구동력 확보

(4) 안식년 제도 정착으로 강의의 진일보 독려

(5) 교수와 학생의 대화의 장 정례화 → 소통을 통한 개선책 마련

예) 신학대학원 목회학 석사과정 교과과정

		1-1	1-2	2-1	2-2	3-1	3-2
기준	대표 학년	구약서론 구약세미나 모세오경 사도행전과교회 성장 신약서론 신학서론 신론 초대교회사 목회학개론 목회와리더쉽 부흥신학 기도의이론과실 제 이슬람연구 가정목회	역사서 구약과역사 구약내러티브 구약원강 공과복음 칼빈주의연구 신약배경사 목회상당학 설교학개론 종교개혁사 설교연습	요한복음 대전지서 초대교회사 목회학개론 기독교교육 기독교윤리학 설교실습	성경해석학 소선지서 계시록 근현대교회사 구원론 교회성장학 설교역사 비교종교학	구약신학 바울서신 한국교회사 교회행정과정치 교회론 개혁교회학	시가서 신약신학 누가행전 종말론 현대신학 선교와문화
	예	이단종파연구, 중급히브리어, 현대설교와성경유머, 라틴어, 논문작성법 교회학교과과정연구, 전인치유상담학, 설교작성법, 교회정치					
개선	대표 학년	히브리어 구약서론 구약원어강독 구약주해입문 헬라어 중급헬라어 신약서론 신약원어강독 성경해석학 개혁신학개론 신론 초대교회사 설교의이해와작성	중급히브리어 모세오경 구약과역사 구약내러티브 구약원강 신약서론 신약배경사 공과복음 신약해석과석의 칼빈주의연구 인간론 중세교회사 설교학개론 설교연습 선교학 기독교교육학 문화인류학	역사서 시가서 요한복음 초대교회사 중세교회사 목회학개론 목회상당학 교회교육 기독교교육 기독교윤리학 설교실습 기독교 예배학 설교학 선교신학 세계종교	성경해석학 대전지서 시가서 계시록 종교개혁사 근현대교회사 구원론 교회성장학 설교역사 비교종교학 종교개혁사 소선지서 칼빈주의역사 설교연습 선교의성경적기 초	소선지서 바울서신 히브리어연구 한국교회사 장로교회사 교회행정과정치 교회론 기독교윤리 목회상담학 개혁교회학 교회행정과정치 변증학과현대신 학 현대에큐메니컬 운동비판 예배와예전 통일과선교 교회성장원리 현대선교전략	구약신학 신약신학 누가행전 종말론 신학원리 장로교회사 교회개혁과복음 전도 현대신학 선교와문화 선교역사 도시선교 목회준비세미나
	예	소명내러티브, 신약의구약인용, 효과적인다음세대전략, 소그룹실재와운영, 개혁주의신앙 고백연구, 성경과고고학, 찬양 지휘법II, 기도이론과실제III 이단종파연구, 현대설교와성경유머, 라틴어, 논문작성법, 교회학교과과정연구, 전인치유사 담학, 설교작성법					

4. 평가 및 발전 방향

1) 평가

(1) 방법 — 이미 공시된 둘 이상의 학교기관과 비교

(2) 결과(신대원의 경우)

- 조직신학과 성경신학의 학과개설은 적절한 것으로 평가됨
- 선교신학이 실천신학의 하위영역에 속한 것으로 구성됨
- 설교학의 비중이 타 학교에 비해 약간 높은 편임
- 선택과목의 폭이 좁음

(3) 취약점

- 교과과정 전반에 대한 재고와 특성화 필요

- 평가프로그램의 전산화에 따른 자체평가의 효율성 제고
- 평가결과를 분석할 도구개발을 통한 결과활용방안 모색

2) 발전방향

- (1) 수요자를 중시한 선택과목의 다변화
- (2) 교수의 수업활동과 학생의 수업참여를 진작시키기 위한 공청회의 상시화
- (3) 학교의 교육목표를 극대화할 수 있는 영성의 고양
- (4) 교육과정 주기의 합리성 추구(대학원)

Ⅷ. 종합 평가

1. 장점

- 1) 본 대학의 발전 계획은 시대의 변화와 상황에 맞게 잘 설정되어 있다.
- 2) 특성화 계획 역시 소규모 대학의 실정에 맞게 잘 설정되어 있다.
- 3) 학사 운영과 관리는 철저한 것으로 평가한다.
- 4) 학생 지원을 위한 노력은 적절한 것으로 보인다.
- 5) 교육과정과 교육성과는 우수한 것으로 평가한다.

2. 보완점

- 1) 발전 계획과 특성화 계획을 실현할 수 있는 자원 마련 방안을 마련해야 한다.
- 2) 신입생 충원율을 높이기 위한 노력이 필요하다.
- 3) 학생 자치 활동과 학생 학습 역량 강화 활동에 대한 지원이 더 필요한 것으로 보인다.
- 4) 수요자를 중시하는 다양한 선택 과목의 개설이 요구된다.